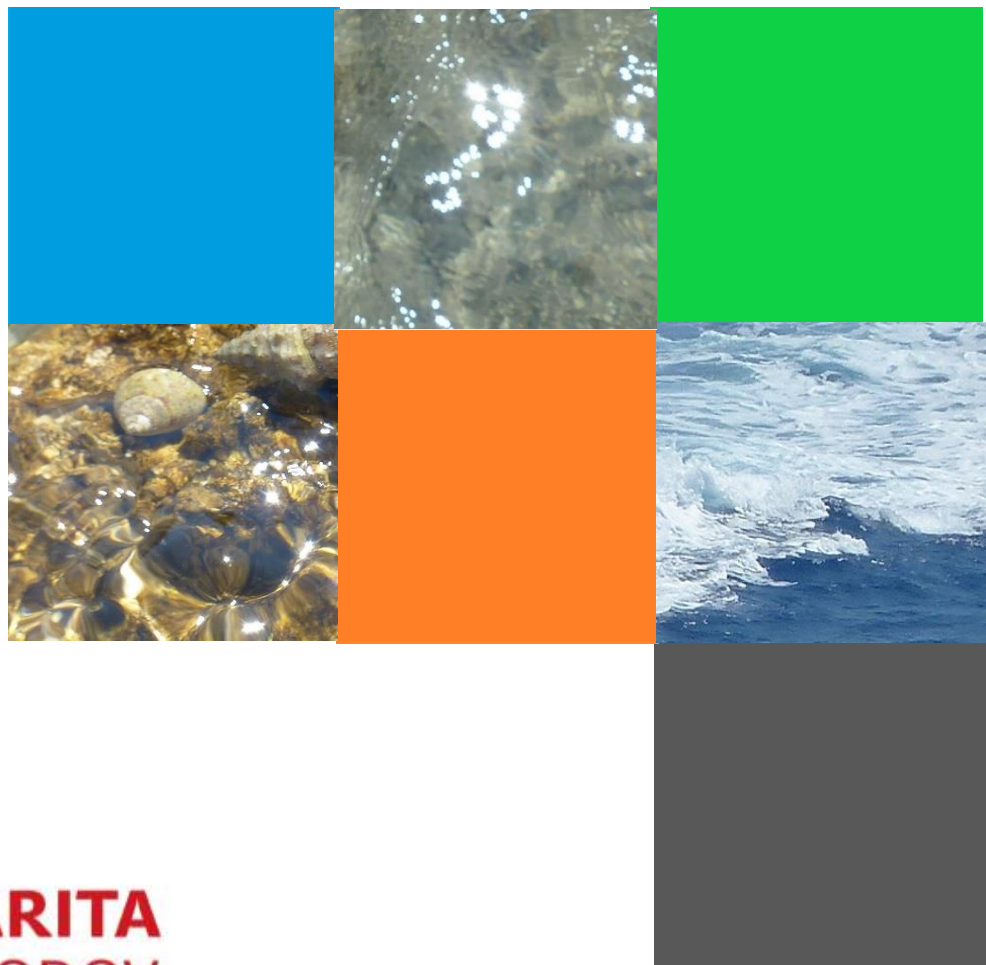


DOMÁCÍ ZDRAVOTNÍ A SOCIÁLNÍ SLUŽBY

VÝROČNÍ ZPRÁVA



FARNÍ CHARITA
PRAHA 4 - CHODOV

2017

MOTTO PRO ROK 2017

Sv. František z Assisi

„Začněte tím, co je nezbytné.

Pak dělejte to, co je možné.

A najednou zjistíte, že děláte nemožné.“



Základní informace

Název organizace: Farní charita Praha 4 - Chodov

Zaměření: domácí zdravotní a sociální péče

Poskytované služby: ošetrovatelská, pečovatelská služba a osobní asistence

Status: církevní právnická osoba

Sídlo organizace a kontaktní adresa: U Modré školy 1/2337, Praha 4, PSČ 14900

Email: kancelar@charitapraha4.cz

Web: www.charitapraha4.cz

IČ: 60 43 51 94

DIČ: CZ60435194

Bankovní spojení: Komerční banka

Číslo účtu: 7450400257/0100

Statutární orgán: ředitelka, Mgr. Eva Černá, MBA

Ekonom: Ing. Zuzana Ocásková

Kontakty na vedení organizace

Telefon: 272 941 972

Fax: 242 485 823

Email: kancelar@charitapraha4.cz

Ředitelka:

Mgr. Eva Černá, MBA, telefon 737 322 569

Koordinátorka zdravotních služeb:

Kateřina Lukešová, telefon 604 993 378,
email: zdravotnisestry@charitapraha4.cz

Sociální pracovníci:

Mgr. Ondřej Frühbauer, telefon 737 948 638,
email: socialnisluzby@charitapraha4.cz

Bc. Lucie Šperková, telefon 731 625 943, socialnisluzby@charitapraha4.cz

Úřední hodiny v sídle organizace

Pondělí 10:00 – 12:00

Středa 10:00 – 14:00

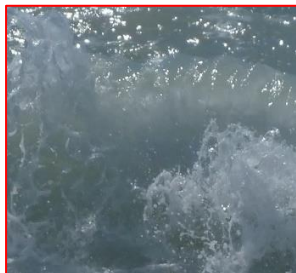
Pátek 10:00 – 12:00

Struktura a poslání Farní charity Praha 4 – Chodov

Farní charita Praha 4 – Chodov je evidovaná církevní právnická osoba, patří mezi organizace sdružené pod Charitou Česká republika. Zřizovatelem Farní charity Praha 4 – Chodov je Arcibiskupství pražské. Organizačně patří mezi farní charity zastřešené Arcidiecézní charitou Praha. Ředitele, jako jediného statutárního zástupce farní charity jmenuje, po poradě se správcem farnosti a ředitelem Arcidiecézní charity Praha, prezident ADCH Praha.

Farní charita Praha 4 – Chodov se skládá z **registrovaného zdravotnického a registrovaného sociálního zařízení**. Zdravotnické zařízení poskytuje služby **domácí zdravotní péče**, které organizuje koordinátorka zdravotních služeb. Sociální zařízení poskytuje **pečovatelskou službu a osobní asistenci**. Sociální služby organizují sociální pracovníci.

Posláním Farní charity Praha 4 - Chodov je podpora klientů, jejichž soběstačnost je snížena z důvodu věku nebo zdravotního stavu a vyžadují pomoc druhé osoby při zvládnutí běžných životních potřeb, aby mohli zůstat a žít se zachováním co největší míry samostatnosti v soukromí, pohodlí a bezpečí svých domovů.



POSKYTOVANÉ SLUŽBY:

Domácí ošetrovatelská služba

Zdravotní sestry, způsobilé k výkonu zdravotnické profese bez odborného dohledu, poskytují klientům **komplexní ošetrovatelskou péči** přímo v jejich **domácnostech**. Ošetrovatelská služba je poskytována **pouze na základě ordinace praktického lékaře**. Domácí péči může předepsat i ošetřující lékař v nemocnici, ale pouze na prvních 14 dní po propuštění klienta do domácího ošetřování. Ošetrovatelská služba je poskytována 24 hodin denně po celý rok. K nejčastějším výkonům patří kontrola fyziologických funkcí, podání předepsané léčby (léky, injekce, infuze), odběry, péče o kůži a prevence dekubitů, hojení ran, převazy, pohybová edukace.

Domácí ošetrovatelská služba je pro klienta zdarma, hradí ji zdravotní pojišťovny.

Farní charita Praha 4 – Chodov má smlouvu s těmito zdravotními pojišťovnami: VZP ČR, OZP, ČPZP, VoZP, ZP MVČR

Ošetrovatelskou službu zajišťuje koordinátorka zdravotních služeb, Kateřina Lukešová, tel: 604 993 378.

Počet klientů ošetřených v roce 2017: 121

Počet návštěv uskutečněných v roce 2017: 9.439

Domácí pečovatelská služba

Pečovatelská služba je terénní sociální služba poskytovaná **přímo v domácnostech** klientů. Služba nabízí pomoc při osobní hygieně, úkonech péče o vlastní osobu (např. pomoc s oblékáním, přesunu na lůžko apod.), při zajištění stravy, chodu domácnosti, zajištění kontaktu se společenským prostředím, pomoc při obstarávání osobních záležitostí (např. doprovod na úřady, k lékaři), aktivizační činnosti. Pečovatelská služba nabízí **konkrétní výkony péče ve smluvně stanoveném čase**. Služby jsou klientům k dispozici od 7,30 do 21,00 hodin po celý rok, včetně víkendů a svátků. Pečovatelská služba je částečně hrazena klientem, ceny jednotlivých služeb jsou určeny v souladu s Vyhláškou 505/2006 Sb. ve znění novelizací a jsou zveřejněny v aktuálním ceníku Farní charity Praha 4 – Chodov.

Pečovatelskou službu zajišťují sociální pracovníci: Mgr. Ondřej Frühbauer tel: 737 948 638, nebo Bc. Lucie Šperková, tel: 731 625 943.

Cílová skupina

Služba je určena pro seniory (65 a více let), občany se zdravotním či tělesným postižením, chronickým onemocněním, obyvatele Prahy 4, 11, 12 a jejich blízkého okolí.

Počet klientů ošetřených v roce 2017: 123

Počet návštěv uskutečněných v roce 2017: 6.757

VI. Osobní asistence

Osobní asistence je terénní sociální služba poskytovaná přímo v domácnostech klientů. Osobní asistence je poskytována ve smluvně daném časovém rozmezí, kdy pracovník doprovází klienta při všech činnostech, které vykonává. Služby jsou klientům k dispozici od 7,30 do 21,00 hodin po celý rok, včetně víkendů a svátků. Osobní asistence je částečně hrazena klientem, cena osobní asistence je určena v souladu s Vyhláškou 505/2006 Sb. ve znění novelizací a je zveřejněna v aktuálním ceníku Farní charity Praha 4 – Chodov.

Cílová skupina

Služba je určena pouze pro seniory starší 65 let, obyvatele Prahy 4, 11 a 12 a jejich blízkého okolí.

Osobní asistenci zajišťují sociální pracovníci: Mgr. Ondřej Frühbauer
tel: 737 948 638, nebo Bc. Lucie Šperková, tel: 731 625 943.

Počet klientů ošetřených v roce 2017: 43

Počet hodin služby uskutečněných v roce 2017: 8.104,65

V. Fakultativní služby

Fakultativní služby doplňují zdravotní a sociální služby. Jejich ceny určuje aktuální ceník fakultativních služeb Farní charity Praha 4 – Chodov.

Půjčovna kompenzačních pomůcek

Sklad kompenzačních pomůcek je v provozním zázemí Farní charity, U Modré školy 1/2337, Praha 4. Podmínky zapůjčení kompenzačních pomůcek stanovuje dohoda o zapůjčení kompenzační pomůcky. Pro objednání kompenzačních pomůcek zavolejte na telefonní číslo 272 941 972. Pracovnice půjčovny vám sdělí, zda je požadovaná kompenzační pomůcka na skladě a domluví způsob jejího předání. Po domluvě můžeme pomůcku dovézt i přímo do domácnosti klienta. Ceny za zapůjčení kompenzačních pomůcek stanoví aktuální ceník Farní charity Praha 4 – Chodov.

Pomůcky je možné půjčit v naší kanceláři, tel. 272 941 972

Další služby

Pomoc se zajištěním duchovních potřeb

Součástí našich služeb je i nabídka návštěvy duchovního v domácnosti klienta. Spolupracujeme se všemi církvemi v oblasti naší působnosti a můžeme domluvit návštěvu duchovního nebo pastoračního asistenta bez ohledu na církevní příslušnost klienta. Součástí naší nabídky služeb je i doprovod a doprava klientů na mši svatou nebo bohoslužbu.

DALŠÍ AKTIVITY

Sekundární prevence kriminality

Sekundární prevence kriminality je pomoc obviněným a odsouzeným občanům. Tuto službu zajišťují naši dobrovolníci, kteří jsou členy vězeňské duchovenské péče a mají víc jak desetiletou zkušenost s pomocí vězněným osobám na území naší republiky.

Cílem péče o obviněné a odsouzené občany je podpora a pomoc obviněným nebo vězněným ve věznicích ČR. Jde o písemný a osobní kontakt s obviněnými a odsouzenými občany. Naši dobrovolníci také své klienty navštěvují ve věznicích a v případě potřeby kontaktují jejich rodinné příslušníky. S některými klienty jsou ve spojení i po propuštění z vězení. V současné době si naši dobrovolníci dopisují asi s 20 vězněnými v různých věznicích. Pomoc vězňům je především korespondenční. Kromě výměny dopisů zasílají naši dobrovolníci svým klientům balíčky.

Farní charita Praha 4 - Chodov tuto činnost pouze spolufinancuje, výhradně z darů. Nemáme žádné prostory pro ubytování vězněných, ani chráněnou práci po propuštění z vězení. V tomto směru jsou uživatelé služby odkazováni na jiné organizace. Jde především o pomoc podpůrnou, duševní a duchovní. Nabídku přátelství a naslouchání.

Tříkrálová sbírka

Tříkrálovou sbírku organizuje každoročně Charita Česká republika na území celé republiky. Smyslem Tříkrálové sbírky není pouze získání finančních prostředků na podporu humanitárních aktivit Charity, ale také zviditelnění činnosti Charity v ČR. Tříkrálová sbírka probíhala na území, kde působí Farní charita Praha 4 - Chodov od 2. do 9. ledna 2017.

Koledníci Farní charity Praha 4 – Chodov vybraly dohromady 92.551,- Kč. Přibližně 65% z vybraných finančních prostředků (60.158,- Kč) bylo použito k financování terénních projektů naší organizace, zbylých 35% (po odečtení provozních nákladů) využila Arcidiecézní charita Praha k financování začínajících projektů:

1. Poradna Magdala a Azylový dům Gloria pro pomoc rodinám v nouzi
2. Stacionář pro seniory kardinála Berana v Mukařově
3. Vybudování komunitního centra Farní charity Kolín
4. Nemocnice v Ugandě

Naši Farní charitu podpořila také libušská skupinka koledníků z Farnosti Panny Marie Královny míru v Praze 4 – Lhotka. Na území Praha – Libuš vykoledovali 9.000 Kč, které financování terénních projektů naší organizace pro uživatele našich služeb v této lokalitě.

Bližší informace o sbírce najdete zde: www.trikralovasbirka.cz

Den nemocných a starších obyvatel Prahy 11

V sobotu 11. února 2017 se v hlavním sále Komunitního centra Matky Terezy sešli nemocní a starší obyvatelé Prahy 11. V 10:00 se v kapli Matky Terezy konala mše svatá s udílením svátosti pomazání nemocných, od 11:00 následovalo posezení s občerstvením, při kterém vystoupil s pestrým repertoárem písní pěvecký sbor Bella Campanula pod vedením paní Marie Šatavové.

Prodej knížky Sestřičky na cestách

Knížka **Sestřičky na cestách** věrně popisuje život pracovníků domácí péče a uživatelů jejich služeb. Autorka nechává čtenáře nahlédnout do situací, které zažívají lidé, kteří s batůžky na zádech nebo za volanty automobilů navštěvují potřebné každý den, ráno, večer nebo i v noci.

Knížka vypráví o láskyplných rodinách a dobré péči stejně jako o bolesti, smrti a lidské lhostejnosti. Příběhy jsou určeny především mladším lidem, kteří o domácí péči většinou vůbec nevědí, a přitom jsou to právě oni, kdo zoufale telefonují v okamžiku, kdy potřebují pomoc s péčí o někoho z rodiny.

Čtenáři často knížku popisují jako "**veselé čtení o smutných věcech**". Otec Michael Špilar zase říká, že je to báječné záchodové čtení = jedna návštěva toalety, jeden nebo dva příběhy.

Zakoupením knížky si nejen dopřejete několik hodin pěkného čtení, ale také podpoříte dobrou věc, výtěžek z jednoho výtisku stačí na doplacení nákladů na **90 minut terénních sociálních služeb** Farní charity Praha 4 - Chodov.



HOSPODAŘENÍ ORGANIZACE

Účetnictví Farní charita Praha 4 - Chodov je vedeno a účetní uzávěrka je sestavena v souladu se zákonem č. 563/1991 Sb. ve znění pozdějších předpisů a s vyhláškou č. 504/2002 Sb. ve znění pozdějších předpisů pro účetní jednotky, u kterých hlavním předmětem činnosti není podnikání, pokud účtují v soustavě podvojného účetnictví.

Celkový objem nákladů za rok 2017 činil 9.722 tis. Kč. Oproti roku 2016 se zvýšily náklady o 1.403 tis. Kč.

Celkový objem výnosů za rok 2017 činil 9.761 tis. Kč. Oproti roku 2016 se zvýšily i výnosy o 1.428 tis. Kč.

Výsledek hospodaření Farní charity Praha 4 – Chodov za rok 2017 skončil ziskem 39 tis. Kč.

Výnosy:

	v tis. Kč	v %
Tržby z vlastních výkonů	3 178	32,56
Dary	81	0,83
MSPV	3 050	31,25
Magistrát HM Praha	1 949	19,97
Městská část Praha 11	105	1,08
Městská část Praha 4	220	2,25
ADCH Praha	910	9,32
Tříkrálová sbírka	69	0,71
Veřejná sbírka	81	0,83
Ostatní výnosy	118	1,21
CELKEM	9 761	100,00

Náklady:

	v tis. Kč	v %
Materiál a energie	577	5,93
Služby	698	7,18
Osobní náklady	7 250	74,57
Dary (materiální pomoc)	1 061	10,91
Ostatní náklady	136	1,40
CELKEM	9 722	100,00

STATISTIKA

SLUŽBA	MĚSTSKÁ ČÁST	POČET KLIENTŮ	POČET NÁVŠTĚV	POČET HODIN
OSOBNÍ ASISTENCE	Praha 10	1	10	10,52
	Praha 11	11	529	676,6
	Praha 4	24	4231	7203,28
	Praha Šeberov	1	2	2
	Praha Újezd	1	18	70,75
	Praha-Kunratice	1	5	16,75
	Praha-Libuš	4	48	124,75
OSOBNÍ ASISTENCE CELKEM		43	4843	8104,65
OŠETŘOVATELSKÁ SLUŽBA	Praha 1	1	99	95,05
	Praha 11	78	5772	2747,68
	Praha 15	1	4	1
	Praha 4	34	3452	1243,9
	Praha 5	1	4	1
	Praha-Kunratice	2	49	15,43
	Praha-Šeberov	1	10	2,5
	Praha-Libuš	3	49	21,55
OŠETŘOVATELSKÁ SLUŽBA CELKEM		121	9439	4128,11
PEČOVATELSKÁ SLUŽBA	Praha 10	3	23	28,2
	Praha 11	59	3133	2324,75
	Praha 12	5	123	139,5
	Praha 4	47	3035	2640,85
	Praha-Kunratice	5	425	210,83
	Praha-Libuš	3	8	9,18
	Praha-Újezd	1	10	17,85
PEČOVATELSKÁ SLUŽBA CELKEM		123	6757	5371,16

Poděkování:

Poskytovatelům dotací a grantů, orgánům státní správy a místních samospráv:

Ministerstvu práce a sociálních věcí

Magistrátu hlavního města Praha

Úřadu městské části Praha 4

Úřadu městské části Praha 11

Děkujeme všem dárcům, dobrovolníkům a spolupracovníkům. Na naši činnost v roce 2017 přispělo sedmdesát jedna dárců. S vděčností přijímáme také dary vložené do našich kasiček v kostele svatého Františka z Assisi, Komunitním centru Matky Terezy i podporu při Tříkrálové sbírce.

Naše poděkování patří našim dobrovolníkům, kteří zajišťují naše služby péče o vězněné, manželům Evě a Janu Carbolovým.

Myslíme i na všechny naše koledníky a koledníčky, kteří vybírali při Tříkrálové sbírce, rodiny z farností Praha 4 – Chodov, Spořilov a Lhotka. Svým zpěvem s hudebním doprovodem nás při sbírce potěšila skupinka farníků farnosti na Chodově. Koledovali s námi i členové skautských oddílů ze 7. střediska Blaník, z dívčího oddílu Sněhová vločka a chlapeckého oddílu Utahové. Pomáhaly i děti, které chodí na náboženství ve farnosti u kostela sv. Františka z Assisi na Chodově a kaple Matky Terezy pod vedením katechetek. Nesmíme zapomenout na pomocníky, kteří sbírku technicky zajišťovali, pomáhali s přípravou, pečením a zdobením perníčků nebo výrobou kostýmů.

Velké díky Karmelitánskému nakladatelství za prodej Sestřiček na cestách.

Velmi nás těší výborná spolupráce s pracovníky odborů sociálních věcí a zdravotnictví Úřadů městských částí Praha 4, 11, 12, Libuš a Magistrátu hlavního města Praha. Pracujeme v pohodové součinnosti se sociálními pracovníky spádových nemocnic, klinikou ESET a ESET HELP z. ú., praktickými lékaři i mnoha dalšími odborníky a kolegy z neziskového sektoru. Aktivně se zapojujeme také do činnosti koordinačního týmu Praha 11.

Jsme všem vděčni za podporu, kolegiálního ducha a pěknou atmosféru v regionu.



MĚSTSKÁ ČÁST
PRAHA 4



FARNÍ CHARITA PRAHA 4 - CHODOV

Výroční zpráva 2017

Farní charita Praha 4 - Chodov

Církevní právnická osoba

Text: Mgr. Eva Černá, MBA

Grafická úprava: Mgr. Eva Černá, MBA



FARNÍ CHARITA
PRAHA 4 - CHODOV

2017